

Tigo[®]

取扱説明書

Tigo SMART システム設定・起動



IMPORTANT SAFETY INSTRUCTIONS

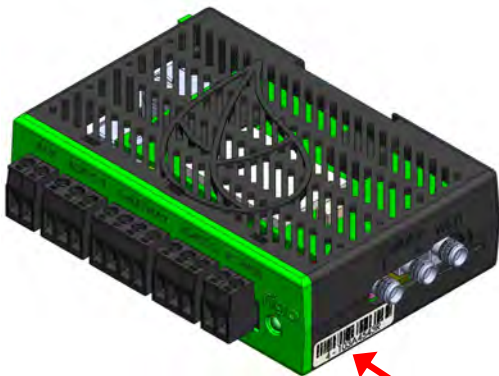
LETHAL VOLTAGE MAY BE PRESENT IN ANY PV INSTALLATION

SAVE THESE INSTRUCTIONS

- This manual contains important instructions for installation and maintenance of the Tigo product models TS4-L, TS4-O, TS4-S, TS4-M, TS4-A-O, TS4-A-O-Duo, TS4-R-O, TS4-R-S, TS4-R-M, TS4-R-O-Duo, TS4-R-S-Duo, TS4-R-M-Duo, Tigo Access Point (TAP), Cloud Connect Advanced (CCA), and related Tigo software and mobile applications.
- Risk of electric shock, do not remove cover, disassemble, or repair, no user serviceable parts inside. Refer servicing to qualified service personnel.
- Before installing or using the Tigo System, please read all instructions and warning markings on the Tigo products, appropriate sections of your inverter manual, photovoltaic (PV) module installation manual, and other available safety guides.
- Failure to adhere to these instructions may result in injury or death, damage to the system, or voiding the factory warranty.
- To reduce risk of fire and shock hazard, install this device with strict adherence to National Electric Code (NEC) ANSI/NFPA 70 and/or local electrical codes. When the photovoltaic array is exposed to light, it supplies a DC voltage to the Tigo TS4 units. The TS4 units start in the “ON” state and their output voltage may be as high as the PV module open circuit voltage (V_{OC}) when connected to the module. The installer should use the same caution when handling electrical cables from a PV module with or without the TS4 units attached.
- Installation must be performed by trained professionals only. Tigo does not assume liability for loss or damage resulting from improper handling, installation, or misuse of products.
- Remove all metallic jewelry prior to installing the Tigo TS4 units to reduce the risk of contacting live circuitry. Do not attempt to install in inclement weather.
- Do not operate the Tigo TS4 units if they have been physically damaged. Check existing cables and connectors, ensuring they are in good condition and appropriate in rating. Do not operate Tigo TS4 units with damaged or substandard wiring or connectors. Tigo TS4 units must be mounted on the high end of the PV module backsheet or racking system, and in any case above ground.
- Do not connect or disconnect under load. Turning off the Inverter and/or the Tigo products may not reduce this risk. Internal capacitors within the inverter can remain charged for several minutes after disconnecting all power sources. Verify capacitors have discharged by measuring voltage across inverter terminals prior to disconnecting wiring if service is required. Wait 30 seconds after shutdown activation before disconnecting DC cables or turning off DC disconnect.
- Always assume TS4 units are in “ON” state, or may turn on when restarting.
- The CCA must be on the same AC branch circuit as the inverter to meet shutdown requirements.

Tigo SMART システム設定・起動に必要なもの

- TS4-A-O と CCA のMAC ID (シリアル番号) バーコード



CCA本体側面



CCA箱上面



TS4-A-O 本体

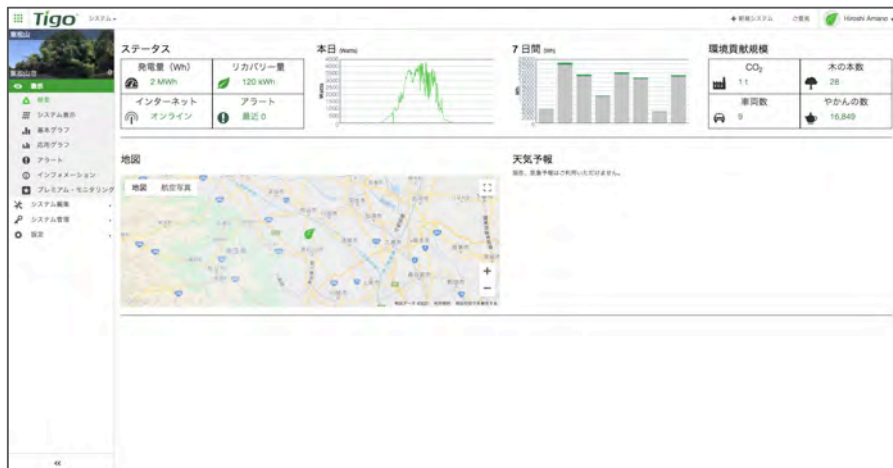


TS4-A-O 本体

- Tigo SMART アプリがインストールされたスマートフォン、または iPhone で Bluetoothが使えるもの
- インターネット環境 (インターネットルーター)
- TS4-A-O, CCA, TAPの設置が完了していること
- Tigo SMART Web または Tigo SMART アプリによって、ユーザー登録、新規システム作成、システム編集が完了していること

Tigo SMART Web

<https://smart.tigoenergy.com/>



発電システム概要画面



発電システム表示画面

1. ユーザー登録

The registration page includes the following elements:

- Tigo** logo
- Input fields for **ユーザー名 (Username)** and **パスワード (Password)**.
- Remember Me**
- ログイン (Login)** button
- Links for **登録 (Registration)**, **パスワードをお忘れですか? (Forgot Password?)**, and **ユーザー名をお忘れですか? (Forgot Username?)**.
- Language selection: **日本語 (Japanese)**
- Copyright © 2007-2021 Tigo Energy Inc. All rights reserved.

1. 以下のリンクからTigo SMART Web へアクセスしてください。

<https://smart.tigoenergy.com/>

2. [登録]をクリックしてください。

3. 下記の情報を入力してください。

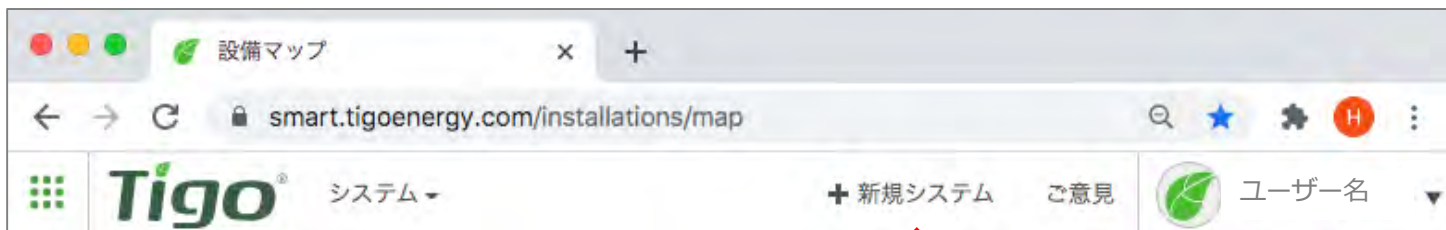
- Eメールアドレス
- パスワード

4. [登録]をクリックしてください。

5. 確認メールが届きます。

2. 新規システム作成

新しいシステムを作成するには、[+ 新規システム] をクリックしてください。



[システム名]と[住所]を入力後、[作成する] をクリックしてください。

新規システム

システム名

町名・番地

市区郡名 都道府県

郵便番号

国名

タイムゾーン

Azimuth Tilt

以下のグループを選択してグループの削除ができます。すべてのグループを削除するとアクセスを喪失する場合があります。

以下のグループがシステムにアクセス可能です。

3. システム編集

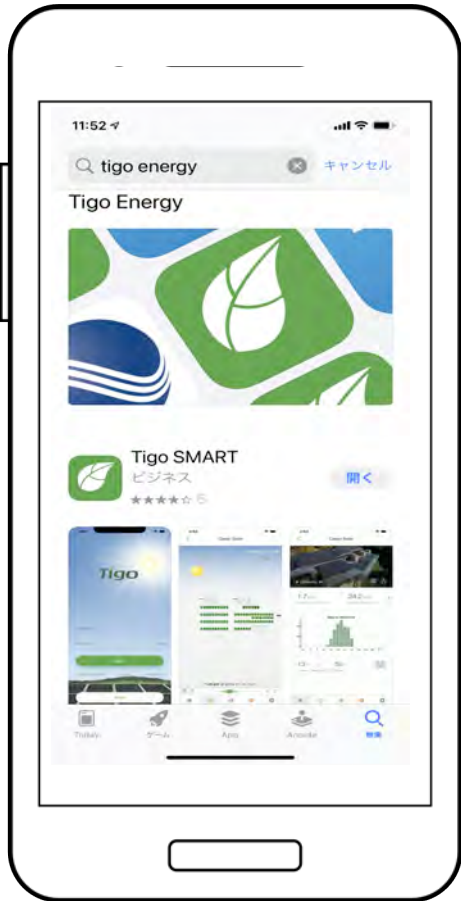
以下の順番で必要な情報を入力してください。

1. はじめに
2. サイト情報
 - a. 詳細
 - b. 住所
3. アクセス
4. 機器
 - a. CCA
 - b. インバーター、ストリング、PVモジュール
5. システムレイアウト
 - a. CCA、インバーター、PVモジュールの配置
 - b. TS4-A-O の MAC ID 登録
6. 割振り
 - a. CCAの割振再設定
 - b. ストリングとMPPTの割振再設定
7. 最終確定
 - a. 概要
 - b. 準備状況
 - c. 完了



Tigo SMART アプリ

App Store 又は Google Playから"Tigo SMART" をインストールしてください。



1. ユーザー登録

1. [登録]をタップしてください。
2. 下記の情報を入力してください。
 - Eメール
 - ログイン名
 - パスワード
3. 入力後、[アカウントを作成]をタップしてください。
4. 確認メールが届きます。

2. 新規システム作成

新規システムを作成するには、画面右上の '+' をタップしてください。



システムID	52001
システム名	日本橋発電所
町番地	日本橋 3-6-1
市	中央区
都道府県	東京
郵便番号	103-0027
国	Japan
タイムゾーン	Asia/Tokyo

[システム名]と[住所]を入力後、[保存] をタップしてください。

2. システム編集

以下の順番で必要な情報を入力してください。

1. サイト情報
2. サイト所有者情報
3. 機器を選択
 - a. クラウドコネクトアドバンス
 - b. インバーター
 - c. PVモジュール
4. レイアウトを設定
 - a. 配置
 - b. 登録 (MAC ID)
5. 通信の設定
 - a. CCAに接続
6. 起動予定日



Tigo SMART システム起動

すべての機器の設置、システムの設定が完了した後、サイトにてTigo SMARTシステムを起動します。

システム起動は、Tigo SMART アプリがインストールされたスマホやiPhoneをBluetooth 又は Wi-Fi を使いCCAと接続します。

1. 通信の設定

1. CCAの近くで、[通信の設定] をタップします。
2. [CCAに接続] にてBluetoothを使い、接続する CCAを選択します。
3. [CCAネットワーク設定] にて、ネットワーク接続の方法、[Wi-Fi] 又は [イーサネット] をタップします。
4. Wi-Fi接続する際は、[Wi-Fi] をタップして、表示されるWi-Fi ルーターを選択して、ルーターの暗号Keyを入力してください。
5. イーサネット接続する際は、[イーサネット] をタップします。
6. [テストを実行] [ネットワークテストを実行]をタップします。

次ページをご参照ください。

Note:

Tigo Smart アプリからCCAへ接続してください。
スマホの設定 > Bluetooth ペアリングは使用しないでください。

Wi-Fi を使いスマホとCCAを接続する際は、スマホの設定からCCAのSM-から始まるCCAのシリアル番号を選択してください。


Wi-Fi 接続する際は、ローカルの Wi-Fi は切断してください。



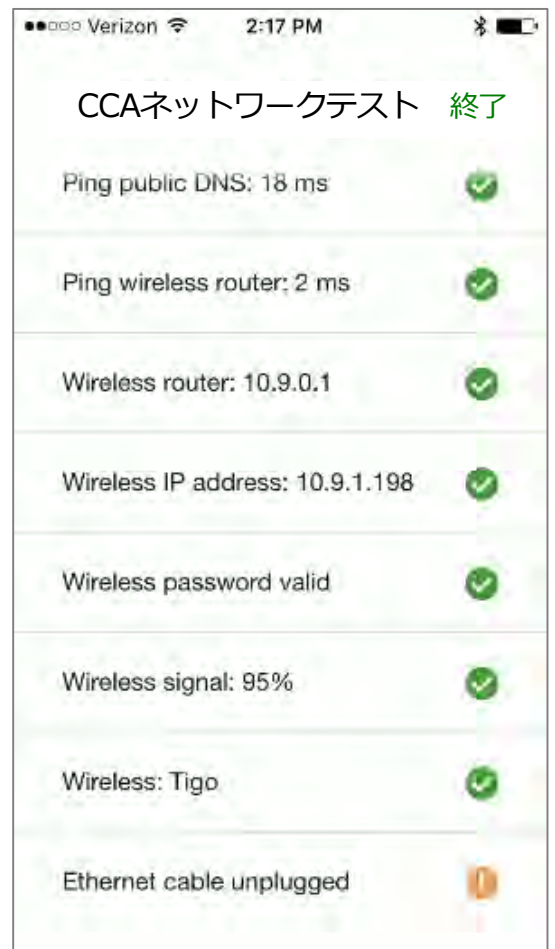
2. ネットワークテスト

ネットワークテストはCCAのインターネット接続を確認します。

このテストは一連のインターネット接続のトラブルシューティングに使用されます。

すべてのチェック項目に  が付くまでネットワークテストを繰り返してください。通常、2~4回繰り返します。

すべてにチェックが付きましたら、'終了' をタップしてください。



3. ディスカバリー

'次へ' をタップしてください。CCA のネットワークテストはディスカバリー作業へ移ります。

[ディスカバリー] は、システムに設置されたTAPとTS4-A-O を認識する作業です。

ディスカバリー作業の前に、すべての機器とTS4の設置とMAC IDのが登録を完了してください。

'スタート' タップしてディスカバリー作業を始めてください。

一旦 [ディスカバリー] を始めますと、CCA接続を終了してサイトを離れても構いません。ディスカバリー作業は日没の1時間前迄に始めてください。



より詳しい取扱方法については、下記をご参照ください。

Resource Center

<https://support.tigoenergy.com/hc/ja>

お問い合わせ：

training@tigoenergy.com

contact.Japan@tigoenergy.com

オンラインでのシステム設定のお手伝いも可能です。

For sales info:

sales@tigoenergy.com or 1.408.402.0802

For technical information:

<http://support.tigoenergy.com>

For product info:

Visit www.tigoenergy.com/products

For additional info and product selection assistance, use Tigo's online design tool at

www.tigoenergy.com/design

Tigo Energy, Inc.
655 Campbell Technology Parkway
Suite 150
Campbell, CA 95008, USA

Tigo Energy, Inc. タイゴエナジー
〒103-0027 東京都中央区日本橋3-6-2 日本橋フロント1F
電話 03-4567-6199
contact.japan@tigoenergy.com